



Boletín de Comercio Interior

Año V No. 56 Septiembre de 2011

Dirección Corporativa de Servicios Institucionales

<i>Contenido</i>	<i>Página</i>
Introducción	2
1. Sector Comercio / junio 2011	3
2. Gráfica de Ventas en Establecimientos Comerciales al Mayoreo	4
3. Gráfica de Ventas en Establecimientos Comerciales al Menudeo	5
4. Ventas de Mercancías al Mayoreo y Menudeo por Subsector de Actividad	6
5. Ventas de Mercancías al Mayoreo por Ciudad	8
6. Ventas de Mercancías al Menudeo por ciudad	9
7. Trabajadores Asegurados en el IMSS / agosto 2011	10
8. Personal Ocupado por Sector de Actividad	12
9. Estimación de Ventas del Sector Comercial	14
Sector Servicios	15
10. Comportamiento de los ingresos en el sector servicios / junio 2011	15

11. Comportamiento del personal ocupado en el sector servicios / junio 2011	17
Sector Turismo	19
12. Balanza Turística	19
13. Resultados de la Actividad Turística	20
Comercio Interior	22
Indicador Global de la Actividad Económica / junio 2011	22
Índice de Confianza del Consumidor / agosto 2011	24
Indicadores Económicos de México	26
Información de Interés	32
Organigrama: Dirección Corporativa de Servicios Institucionales	35

Introducción

Entramos en el mes patrio y uno de los acontecimientos de carácter internacional que se revivió, fue el décimo aniversario de los atentados terroristas a las Torres Gemelas de New York; y ahora en la llamada zona cero, se llevó a cabo una emotiva ceremonia encabezada por el Presidente Barack Obama, en donde los familiares y amigos de las víctimas, recordaron aquel trágico 11-S.

Por su parte en México, el pasado 8 de septiembre del año en curso, el Secretario de Hacienda y Crédito Público, Ernesto Cordero hizo pública la propuesta del paquete económico para el ejercicio fiscal 2012, donde se contempla la Iniciativa de Ley de Ingresos que deberá quedar aprobada por la Cámara de Diputados antes del 20 de octubre y por la Cámara de Senadores a más tardar el 31 de ese mes; el Proyecto de Presupuesto de Egresos de la Federación, que deberá ser aprobado únicamente por la Cámara de Diputados a más tardar el 15 de noviembre del presente año y ambos (Ley de Ingresos y Egresos) serán publicados en el Diario Oficial de la Federación (DOF) antes del 5 de diciembre.

En relación con el párrafo anterior, distintas corredurías internacionales como Barclays Capital (BarCap) y JP Morgan, consideran que el paquete económico para el año 2012, envía una señal positiva de que el compromiso

de consolidación fiscal de México es más importante que los supuestos que ha traído históricamente consigo un año electoral; mientras que para el sector privado, se trata de un presupuesto inercial.

Sector Comercio

1. Resultados de la Encuesta sobre Establecimientos Comerciales. Junio, 2011

Comercio Interior al por Mayor y al por Menor				
Comparativo Enero - Junio 2011-2010				
(Variación porcentual anual respecto a igual periodo del año anterior)				
Concepto	Junio, 2011	Junio, 2010	Ene-Jun 2011	Ene-Jun 2010
Al por Mayor				
Ventas	0.9	5.3	1.6	3.6
Empleo	1.6	1.1	2.0	-0.9
Remuneraciones medias reales	1.6	-1.8	0.8	0.3
Al por Menor				
Ventas	4.8	1.5	2.9	1.5
Empleo	3.0	0.5	2.9	-1.1
Remuneraciones medias reales	-0.6	-0.4	-1.1	-1.3

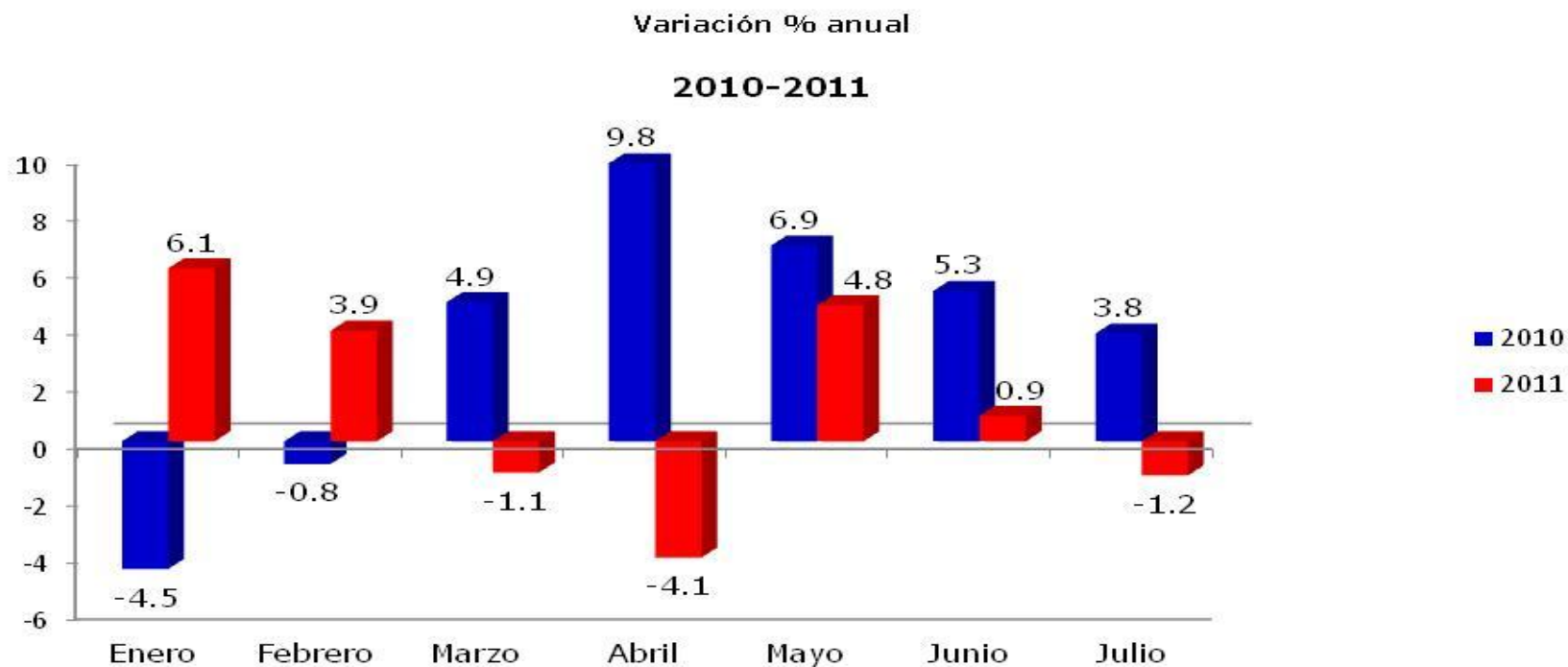
Fuente: CONCANACO SERVYTUR MÉXICO, Dirección de Comercio Interior, con datos de INEGI

Los resultados de la Encuesta Mensual en Establecimientos Comerciales (EMEC) que lleva a cabo el INEGI en 37 áreas urbanas del país, señalan que durante el mes de **junio de 2011, las ventas** en los establecimientos **mayoristas** presentaron un aumento de **0.9%** y **los minoristas** un aumento de **4.8%** respecto a igual periodo del año anterior. El personal ocupado en el comercio al por mayor registró un incremento de **1.6%** y al por menor de **3.0 por ciento**. En lo

que se refiere a las remuneraciones medias reales pagadas en los establecimientos al por mayor mostró un aumento de 1.6% y al por menor un decremento de -0.6% durante el mes de referencia.

2. Gráfica de Ventas en Establecimientos Comerciales al Mayoreo

Ventas en Establecimientos Comerciales al Mayoreo



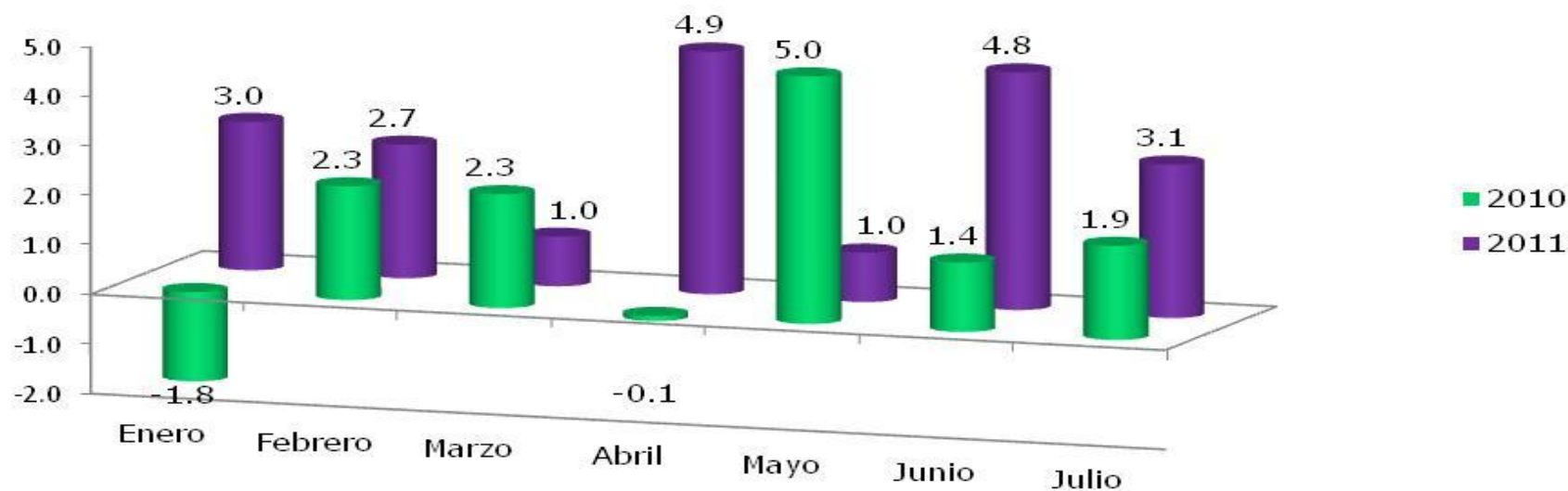
Fuente: CONCANACO SERVYTUR MÉXICO, Dirección de Comercio Interior, con datos de INEGI

3. Gráfica de Ventas en Establecimientos Comerciales al Menudeo

Ventas en Establecimientos Comerciales al Menudeo

variación % anual

2010-2011



Fuente: CONCANACO SERVYTUR MÉXICO, Dirección de Comercio Interior, con datos de INEGI

4. Ventas de Mercancías al Mayoreo y Menudeo por Subsector de Actividad

Ventas al Comercio por Subsector Junio, 2011 Mayoreo			
Aumentaron	Var. % anual	Disminuyeron	Var. % anual
Camiones	32.2	Electrodomésticos menores y aparatos de línea blanca	(-)14.9
Bebidas y tabaco	8.7	Discos, juguetes y artículos deportivos	(-)14.4
Productos textiles y calzado	7.0	Artículos de perfumería, joyas y accesorios de vestir	(-)8.9

Fuente: CONCANACO SERVYTUR MÉXICO, Dirección de Comercio Interior, con datos de INEGI

Ventas al Comercio por Subsector Junio, 2011 Menudeo			
Aumentaron	Var. % anual	Disminuyeron	Var. % anual
Artículos de perfumería y joyería	20.5	Comercio al por menor de bebidas y tabaco	(-)14.4
Ropa y accesorios de vestir	13.2	Artículos para la decoración de interiores	(-)9.8
Vehículos de motor, refacciones, combustibles y lubricantes	9.5	Artículos para el esparcimiento	(-)9.2

Fuente: CONCANACO SERVYTUR MÉXICO, Dirección de Comercio Interior, con datos de INEGI

Las ventas acumuladas al mayoreo durante los primeros seis meses de 2011, presentan un aumento de **1.7%**, debido a que algunos subsectores mostraron un desempeño positivo en este tiempo en que la economía se comportó de forma estable.

Los principales subsectores que presentaron **incremento** en el segmento de las ventas al Mayoreo, se encuentran Camiones con **32.2%**; seguido por el de Bebidas y Tabaco con **8.7%** y Productos Textiles y Calzado

con **7.0%**. Por su parte, se observó **disminuciones** en las ventas de los subsectores de Electrodomésticos Menores y Aparatos de Línea Blanca en **-14.9%**; Discos, Juguetes y Artículos Deportivos con **-14.4%** y Artículos de Perfumería, Joyas y Accesorios de Vestir con **-8.9%**.

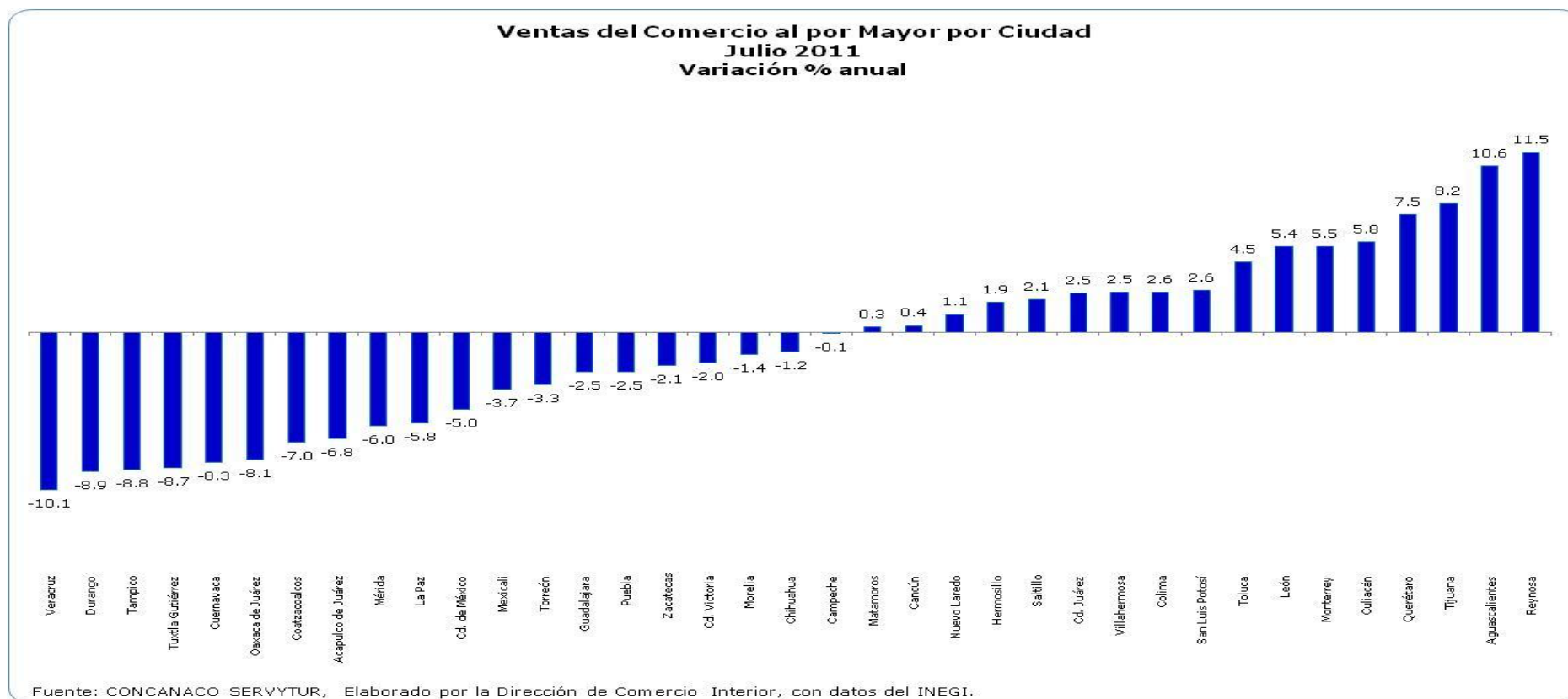
En lo que se refiere a la actividad de los subsectores al Menudeo, se registró la siguiente información: **augmentaron** las ventas de Artículos de Perfumería y Joyería en **20.5%**; Ropa y Accesorios de Vestir en **13.2%**; Vehículos de Motor, Refacciones, Combustibles y Lubricantes en **9.5%**; en contraste, **bajaron** las ventas de los siguientes subsectores: Bebidas y Tabaco en **-14.4%**; Artículos para la Decoración e Interiores en **-9.8%** y Artículos para el Esparcimiento en **-9.2%**.

En términos generales, como se muestra en el cuadro general de ventas, durante el primer semestre del año 2010 se registraron ventas de **3.6%** a pesar de que ese año estuvo considerado difícil para la economía mexicana; en comparación con el primer semestre del presente año, las ventas mostraron ventas de **1.6%** cifra inferior en **2 puntos porcentuales**; en lo que se refiere a las ventas al menudeo, sucedió lo contrario; es decir para el mismo periodo de referencia (primer semestre) en el 2011 las ventas obtuvieron un aumento de **2.9%**, dato superior en **1.4 puntos porcentuales** ya que en le 2010, se registraron ventas de apenas **1.5%**.

Finalmente, se espera que para el segundo semestre las ventas tanto al mayoreo como al menudeo, obtengan ventas positivas a pesar del entorno externo y de la desaceleración económica que apenas se está comenzando a percibir.

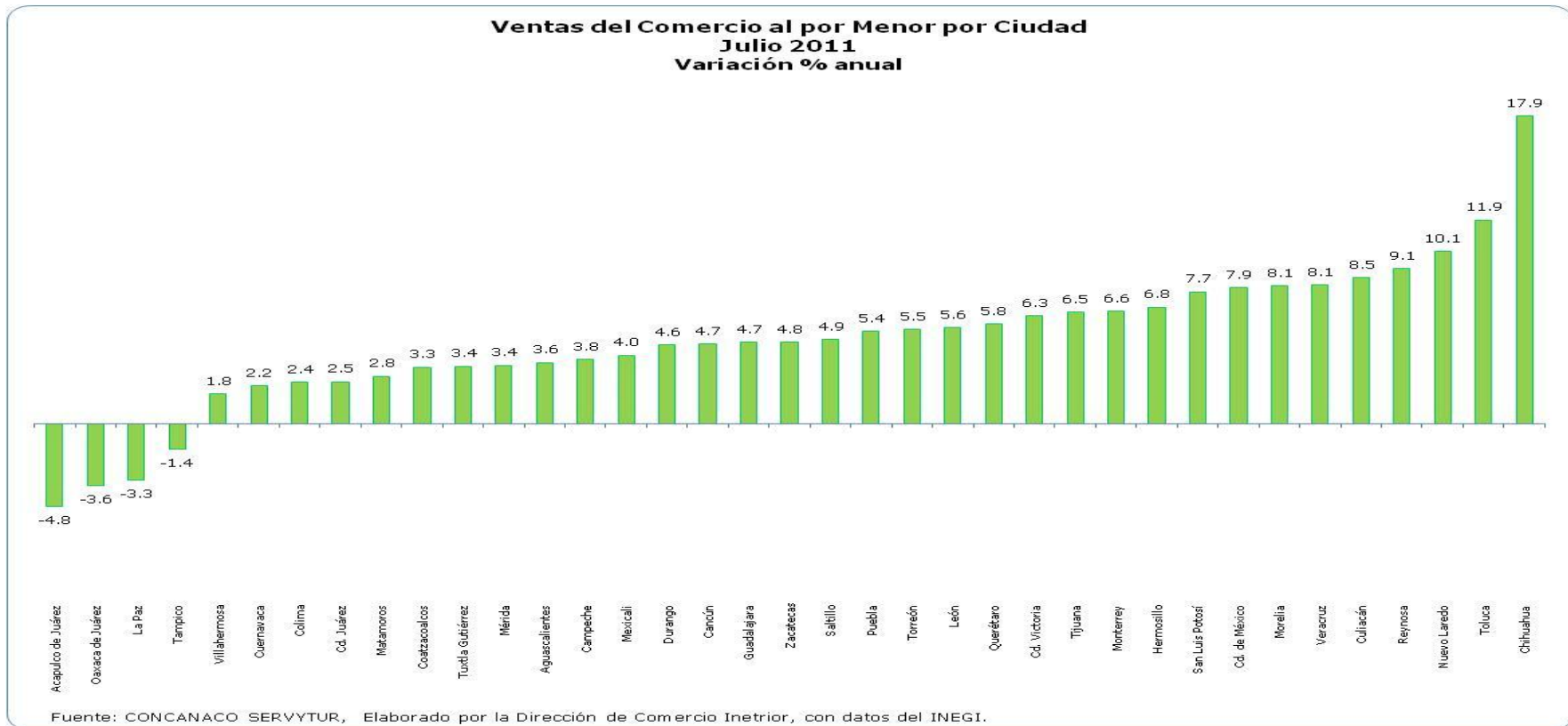
5. Ventas Comerciales al por Mayor por Ciudad

En junio de 2011, las ventas al por mayor crecieron a tasa anual en **17 de las 37** áreas urbanas consideradas, siendo éstas:



6. Ventas Comerciales al por Menor por Ciudad

En junio de 2011 las ventas al por menor se elevaron a tasa anual en **33 de las 37** áreas urbanas consideradas, siendo éstas:



7. Trabajadores Asegurados en el IMSS por Actividad Económica

Esta es una de las variables económicas que constantemente se están monitoreando por parte de las autoridades, ya que es una forma de medir la generación de empleos; el empleo, forma parte del desarrollo económico del país por lo que es importante que esta variable siga en aumento para que las personas puedan tener una mejor forma de vida. En **agosto** el **41.1%** trabaja en el **Sector Servicios**; en la **Industria Manufacturera** el **26.9%** y en el **Comercio** el **20.5%**.

Trabajadores Asegurados en el IMSS por Gran División de Actividad Económica ^{1 2 3}										
Periodo	Total	Agricultura, ganadería, silvicultura, caza y pesca	Industrias extractivas	Industrias de transformación	Construcción	Industria eléctrica y suministro de agua potable	Comercio	Transportes y comunicaciones	Servicios para empresas, personas y hogar	Servicios sociales y comunales
2011										
Enero	14,627,511	356,139	105,784	3,827,941	1,143,044	142,263	2,997,867	770,819	3,481,876	1,801,778
Febrero	14,732,001	357,318	107,476	3,869,038	1,151,669	143,344	3,005,786	772,694	3,504,485	1,820,191
Marzo	14,842,350	356,884	109,380	3,904,954	1,169,003	143,501	3,024,745	778,270	3,523,825	1,831,788
Abril	14,885,064	355,847	108,112	3,917,569	1,163,363	145,640	3,042,257	787,714	3,534,460	1,830,102
Mayo	14,938,710	357,293	108,967	3,925,375	1,183,368	143,973	3,055,454	790,155	3,540,247	1,833,878
Junio	14,994,119	357,083	109,185	3,934,825	1,202,328	144,929	3,063,949	794,170	3,561,222	1,826,428
Julio	15,037,448	357,972	110,506	3,946,602	1,205,642	147,074	3,086,310	795,338	3,595,956	1,792,048
Agosto	15,104,131	361,208	112,435	3,955,013	1,227,932	145,758	3,095,824	803,402	3,586,097	1,816,462

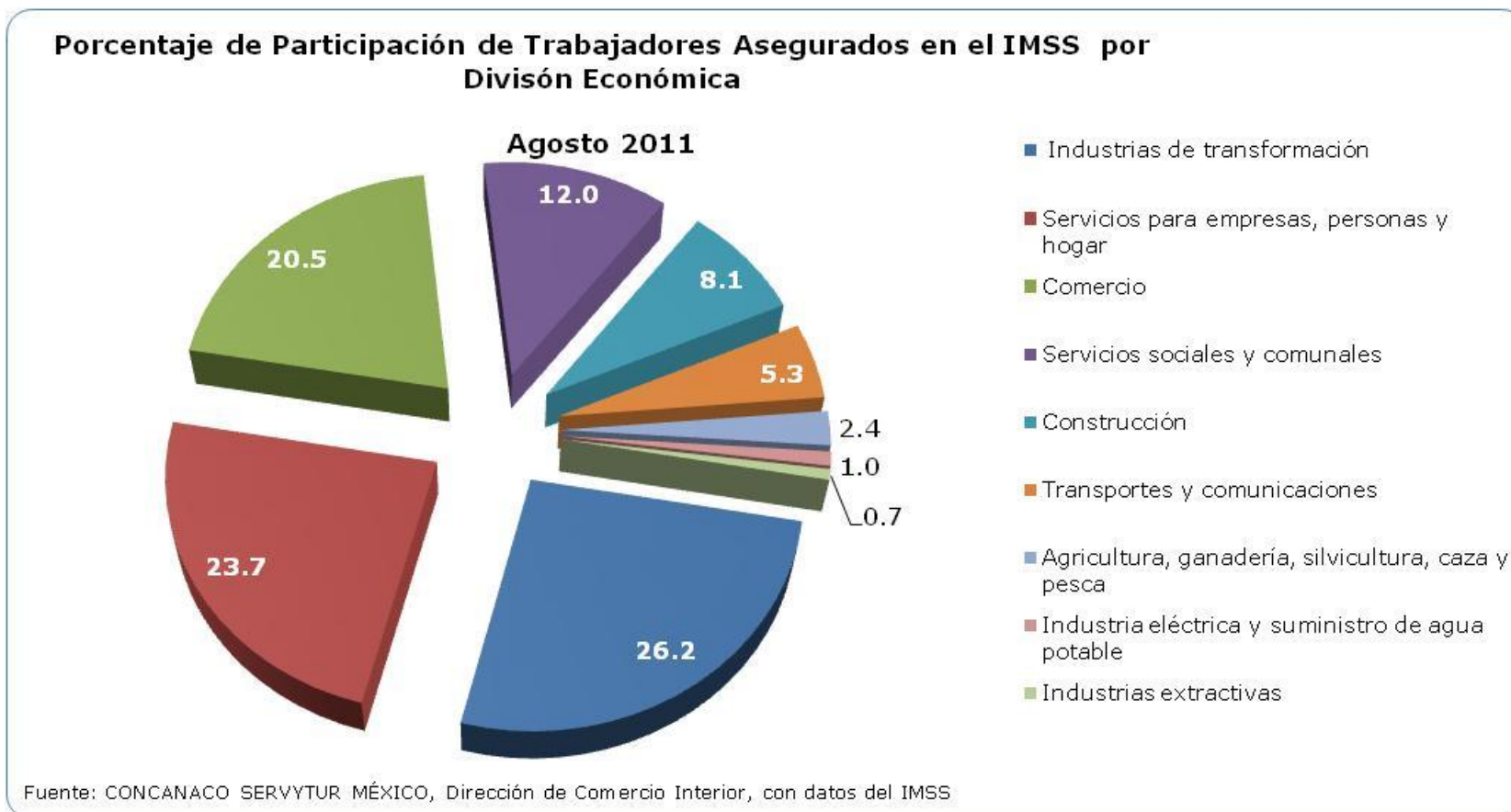
Nota: Los datos anuales son un promedio aritmético de los doce meses.

¹ A partir de julio de 1997, el Instituto Mexicano del Seguro Social (IMSS) modificó la metodología para registrar el número de Trabajadores Asegurados.

² Excluye los grupos de seguro facultativo, estudiantes y continuación voluntaria.

³ La información incluye a los trabajadores asegurados permanentes más los eventuales urbanos.

Fuente: IMSS.



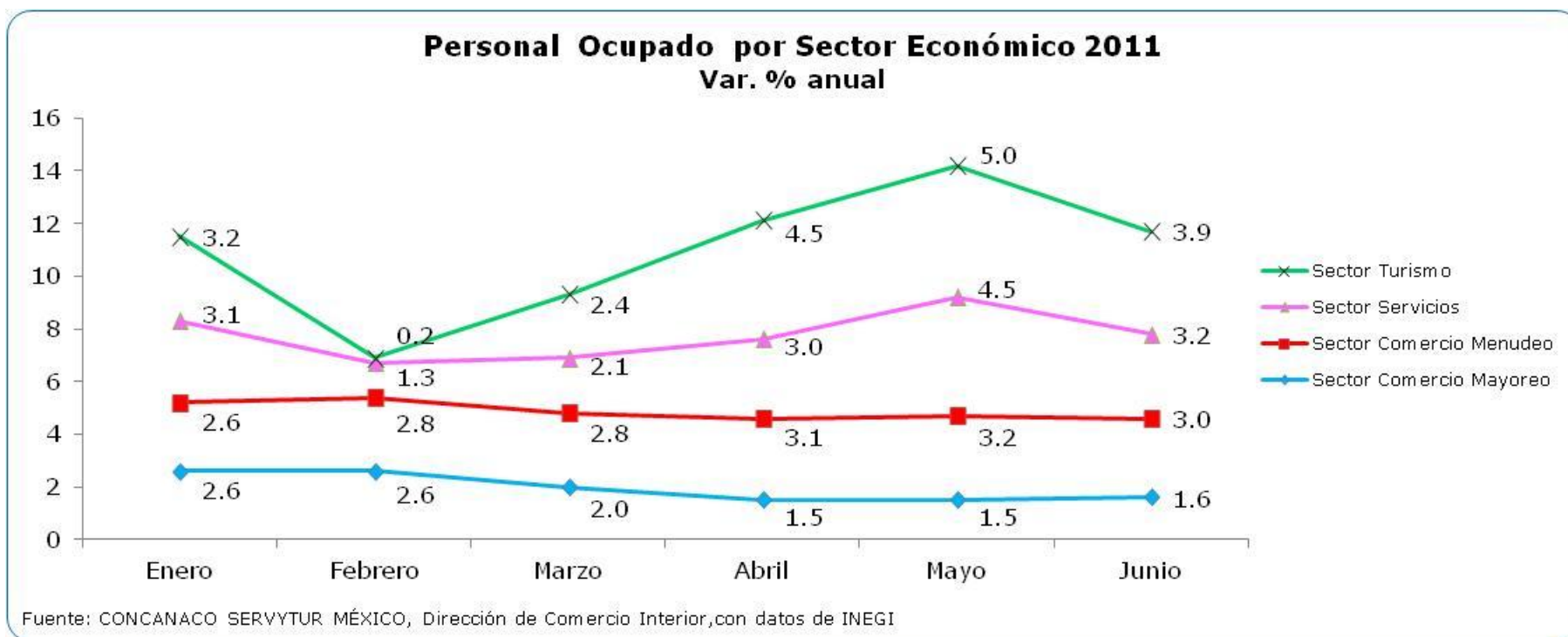
Como se observa en la gráfica anterior, la industria de la transformación tiene el mayor número de trabajadores registrados en el Instituto Mexicano del Seguro Social en comparación con el sector de la industria extractiva que apenas representa el 0.7%; lo anterior nos muestra que México sigue siendo un país manufacturero.

8. Personal Ocupado por Sector Económico

Personal Ocupado enero-julio 2011 Var. % anual				
Periodo	Sector Comercio		Sector Servicios	Sector Turismo
	Mayoreo	Menudeo		
Enero	2.6	2.6	3.1	3.2
Febrero	2.6	2.8	1.3	0.2
Marzo	2.1	2.8	2.1	2.4
Abril	1.6	3.1	3.0	4.5
Mayo	1.5	3.2	4.5	5.0
Junio	1.6	3.0	3.2	3.9

Fuente: CONCANACO SERVYTUR MÉXICO, Dirección de Comercio Interior, con datos de INEGI

En el cuadro anterior, se muestra que los sectores de los Servicios, Turismo y Comercio al Menudeo son los que tienen mayor número de personal ocupado, por lo que refleja que la actividad en estos sectores fue positiva en los primeros seis meses del año 2011.



9. Estimación de Ventas del Sector Comercial

A pesar de los diversos acontecimientos en el ámbito externo e interno del país, la economía mexicana se ha mantenido estable en los primeros 9 meses del año, como se ha reflejado en algunos indicadores económicos. Las estimaciones de ventas para concluir el segundo semestre de 2011, se muestran en el siguiente cuadro:

Estimación Ventas Menudeo 2011 (Variación porcentual anual respecto a igual periodo del año anterior)			Anual Var. % anual
Concepto	Enero-Junio Al por Menor	Julio-Diciembre Al por Menor	Enero-Diciembre 2011 Al por Menor
Ventas	2.4	2.1	4.0
Empleo	2.0	0.3	2.3

Fuente: CONCANACO SERVYTUR MÉXICO, Dirección de Comercio Interior

Sector Servicios

10. Índice de Ingresos del Sector Servicios

Índices de Ingresos de los Servicios Privados			
No Financieros por Sector			
Descripción	Junio		Variación % anual
	2011	2010	
Ingresos de los Servicios Privados no Financieros	118.7	114.9	3.3
Servicios profesionales, científicos y técnicos.	134.5	116.4	15.5
Servicios de salud y de asistencia social.	118.9	110.7	7.4
Servicios de apoyo a los negocios y manejo de desechos y servicios de remediación.	119.5	112.8	5.9
Servicios de alojamiento temporal y de preparación de alimentos y bebidas.	102.8	97.2	5.8
Transportes, correos y almacenamiento.	119.6	115.7	3.4
Servicios educativos.	102.5	101.5	1.0
Servicios inmobiliarios y de alquiler de bienes muebles e intangibles.	141.9	151.6	-6.4
Servicios de esparcimiento, culturales, deportivos y otros servicios recreativos.	90.1	95.6	-5.8
Información en medios masivos.	125.6	128.1	-2.0

Fuente: CONCANACO SERVYTUR MÉXICO, Dirección de Comercio Interior, con datos de INEGI

De los sectores que integran el Índice de los Ingresos del Sector Servicios, seis de ellos registraron incrementos anuales en sus ingresos, destacan por sus avances los servicios profesionales, científicos y técnicos con **15.6%** (producto de mayores servicios de arquitectura, ingeniería y actividades relacionadas; consultoría en computación; publicidad y actividades relacionadas, y consultoría administrativa, científica y técnica, básicamente); servicios de salud y de asistencia social **7.4%** (derivado de los ascensos reportados en los ingresos de los hospitales de "otras especialidades médicas" y hospitales generales); de apoyo a los negocios y manejo de desechos y servicios de remediación **5.9%** (debido a los crecimientos en los servicios de limpieza; de investigación, protección y seguridad, y servicios de empleo, principalmente), y los de alojamiento temporal y de preparación de alimentos y bebidas **5.7%** (como consecuencia de las alzas mostradas en los restaurantes de autoservicio y de comida para llevar; restaurantes con servicio de meseros, y centros nocturnos, bares y cantinas, entre otros). Les siguieron los ingresos obtenidos en los sectores de transportes, correos y almacenamiento con un incremento de **3.4%**, y los servicios educativos con **1.4** por ciento.

Por el contrario, los ingresos provenientes de los servicios inmobiliarios y de alquiler de bienes muebles e intangibles disminuyeron **(-)6.4%**; los de esparcimiento, culturales, deportivos y otros servicios recreativos **(-)5.8%**, y los de información en medios masivos **(-)2%** a tasa anual.

11. Índice de Personal Ocupado del Sector Servicios

Índices de Personal Ocupado en los Servicios Privados No Financieros por Sector			
Descripción	Junio		Variación % anual
	2011	2010	
Índice de Personal Ocupado de los Servicios Privados no Financieros	105.8	102.5	3.2
Servicios de apoyo a los negocios y manejo de desechos y servicios de remediación.	110.3	103.4	6.7
Servicios de salud y asistencia social	114.7	109.9	4.4
Servicios de alojamiento temporal y de preparación de alimentos y bebidas.	101.8	98	3.8
Servicios de esparcimiento, culturales, deportivos y otros servicios recreativos.	104.4	101.5	2.9
Servicios educativos.	107.9	105.7	2.0
Servicios profesionales, científicos y técnicos.	106.5	105.6	0.9
Transportes, correos y almacenamiento	104.5	103.8	0.7
Información en medios masivos	106.9	106.1	0.7
Servicios inmobiliarios y de alquiler de bienes muebles e intangibles.	119.1	122.8	-3.0
Fuente: CONCANACO SERVYTUR MÉXICO, Dirección de Comercio Interior, con datos de INEGI			

El Índice de Personal Ocupado registró un incremento de **3.2%** durante junio de 2011 respecto a igual mes de un año antes.

El aumento del Personal Ocupado en los Servicios Privados no Financieros en junio del presente año frente a igual mes de 2010 fue consecuencia de una mayor contratación en los servicios de apoyo a los negocios y manejo de desechos y servicios de remediación con **6.7%** (debido al desempeño positivo reportado en los servicios de investigación, protección y seguridad; en los combinados de apoyo en instalaciones, y en las agencias de viajes y servicios de reservaciones, principalmente); servicios de salud y de asistencia social **4.4%** (resultado de los avances obtenidos en la ocupación en hospitales generales y de "otras especialidades médicas"); alojamiento temporal y de preparación de alimentos y bebidas **3.8%** (derivado de los crecimientos en los servicios de preparación de alimentos por encargo; en los restaurantes con servicio de meseros, y en los restaurantes de autoservicio y de comida para llevar, fundamentalmente); esparcimiento, culturales, deportivos y otros servicios recreativos **2.9%**, y servicios educativos en **2%** (como consecuencia de más empleos en las escuelas de educación básica, media y especial; de educación superior, y en escuelas de oficios, principalmente).

Les siguieron las alzas observadas en el personal ocupado de los servicios profesionales, científicos y técnicos con un incremento de **0.9%**; transportes, correos y almacenamiento e información en medios masivos **0.7%** de manera individual.

En cambio, la ocupación de los servicios inmobiliarios y de alquiler de bienes muebles e intangibles disminuyó **(-)3%** a tasa anual en el mes de referencia.

Sector Turismo

12. Balanza Turística

Balanza Turística			
Miles de dólares			
Concepto	Enero - Junio 2011	Enero - Junio 2010	Variación % anual
Ingresos	6,178.5	6,383.2	-3.2
Egresos	3,655.6	3,352.2	9.1
Saldo	2,522.8	3,030.9	-16.8

Fuente: CONCANACO SERVYTUR MÉXICO, Dirección de Comercio Interior
 con datos de Banxico

Resulta de fundamental importancia entender las formas y tipos de turismo, ya que la medición de la actividad y la integración de las cuentas turísticas dependen de la clasificación de los visitantes, si egresan o ingresan al territorio nacional, si son extranjeros o nacionales o si pernoctan o no en el lugar destino. La OMT señala diferentes formas de turismo: i) turismo doméstico, se refiere a residentes visitando su propio país; ii) turismo receptivo, se refiere a no residentes procedentes de un país determinado y iii) turismo emisor, que son los residentes del propio país que se dirigen a otros países.

13. Resultados de la Actividad Turística

Resultados de la Actividad Turística Correspondiente Enero - Junio 2011 Ingreso de Turistas

Concepto	Llegadas (Miles de viajeros)		
	ene - jun 11	ene - jun 10	Var. 11/10
Visitantes Internacionales	38,133	41,645	-8.4
Turismo al Interior	6,586	6,839	-3.7
Turismo Fronterizo	4,837	4,342	11.4
Pasajeros en Crucero	2,957	3,327	-11.1

Fuente: CONCANACO SERVYTUR MÉXICO, Dirección de Comercio Interior,
 con datos de Banco de México

El Turismo de México, es uno de los sectores con mayor relevancia dentro de la economía mexicana y en el primer semestre, mostró una disminución de visitantes del 8.4%; con estos datos, es necesario tomar las medidas necesarias para fomentar la actividad turística, ya que el país cuenta con diversas zonas arqueológicas, playas, pueblos mágicos, entre otros, para todos aquellos visitantes nacionales y extranjeros.

**Resultados de la Actividad Turística
 Correspondiente Enero - Junio 2011
 Ingresos (Miles de dólares)**

Concepto	ene - jun 11	ene - jun 10	Var. 11/10
Balanza Turística (Saldo)	2,514.1	3,129.2	-19.7
Visitantes Internacionales	6,161.3	6,472.9	-4.8
Turismo al Interior	4,922.1	5,176.0	-4.9
Turismo Fronterizo	260	253.9	2.4
Pasajeros en Crucero	269.3	288.0	-6.5

Fuente: CONCANACO SERVYTUR MÉXICO, Dirección de Comercio Interior,
 con datos de Banco de México

**Resultados de la Actividad Turística
 Correspondiente Enero - Junio 2011
 Gasto medio (Dólares)**

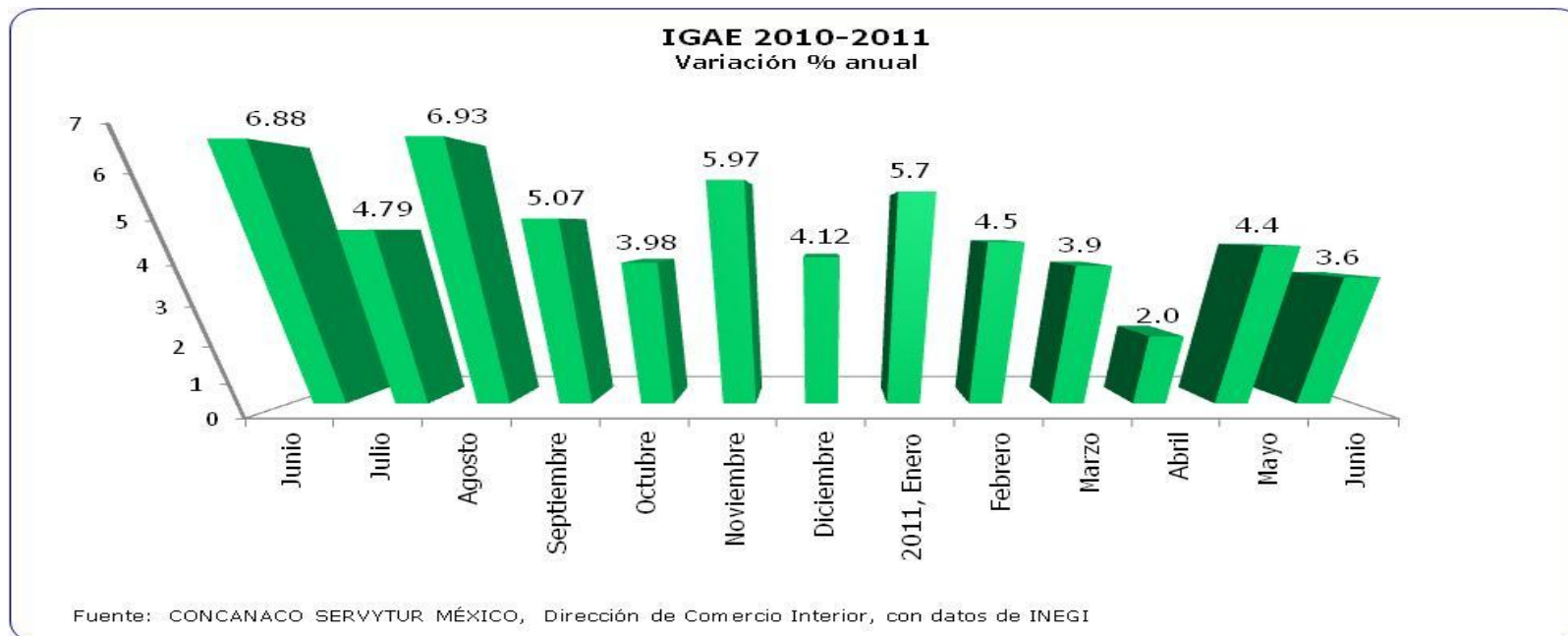
Concepto	ene - jun 11	ene - jun 10	Var. 11/10
Visitantes Internacionales	161.3	930.7	-82.7
Turismo al Interior	744.9	4518.9	-83.5
Turismo Fronterizo	53.7	349.4	-84.6
Pasajeros en Crucero	91.0	519.7	-82.5

Fuente: CONCANACO SERVYTUR MÉXICO, Dirección de Comercio Interior,
 con datos de Banco de México

Indicador Global de la Actividad Económica

Junio 2011

El Indicador Global de la Actividad Económica (IGAE) y como su nombre lo menciona, es un indicador de la tendencia o dirección de la actividad económica de México en el corto plazo. En su comparación anual, el **IGAE** creció **3.6%** en términos reales durante junio pasado con relación al nivel reportado en el mismo mes de 2010. Este resultado se derivó de los aumentos observados en los tres grandes grupos de actividades que lo integran.



Las **Actividades Primarias** disminuyeron **(-)3.1%** a tasa anual en junio pasado, debido a una reducción en la Agricultura. Cifras preliminares proporcionadas por la SAGARPA indican una menor producción de cultivos como maíz en grano, caña de azúcar, sorgo en grano, chile verde, aguacate, tomate rojo, uva, alfalfa verde, cebada en grano, mango, sorgo forrajero y frijol, entre otros.

En cuanto a la producción de las **Actividades Secundarias** (Minería; Electricidad, agua y suministro de gas por ductos al consumidor final; Construcción, e Industrias manufactureras), ésta se incrementó **3.7%** en términos reales en el sexto mes de 2011 con relación a igual mes de 2010.

Dicho resultado fue consecuencia de avances en los subsectores de Equipo de transporte; Edificación; Construcción de obras de ingeniería civil u obra pesada; Generación, transmisión y suministro de energía eléctrica; Maquinaria y equipo; Minería de minerales metálicos y no metálicos excepto petróleo y gas; Industria de las bebidas y del tabaco; Industrias metálicas básicas; Productos metálicos; Industria alimentaria; Productos a base de minerales no metálicos, e Industria del plástico y del hule, principalmente.

Las **Actividades Terciarias** crecieron **3.8%** a tasa anual en junio del presente año, derivado de los aumentos mostrados en el Comercio; "Otras telecomunicaciones"; Autotransporte de carga; Servicios inmobiliarios; Educativos; Instituciones de intermediación crediticia y financiera no bursátil; Servicios profesionales, científicos y técnicos; Compañías de fianzas, seguros y pensiones; Servicios de alojamiento temporal, y de Reparación y mantenimiento, fundamentalmente.

Índice de Confianza del Consumidor

Agosto 2011

Con base en los resultados de la Encuesta Nacional sobre la Confianza del Consumidor (ENCO) que recaban de manera conjunta el Instituto Nacional de Estadística y Geografía y el Banco de México en 32 ciudades del país, se calcula el Índice de Confianza del Consumidor (ICC). Se muestra en la siguiente gráfica y se considera para este boletín, el resultado general.

Este índice está constituido tanto por la opinión que el entrevistado tiene del presente (comparado con algún punto de referencia en el pasado) como por su opinión de la situación futura (comparada con la presente). Para el octavo mes de del presente año, este indicador se situó en **93.4 puntos**, superior en **5.2%** respecto a la cifra registrada en igual mes de 2010.

Cabe mencionar, que el Índice de Confianza al Consumidor es la opinión general de los entrevistados respecto a la situación económica actual del hogar, sobre la situación económica esperada de los miembros del hogar, situación económica actual y futura del país y las posibilidades actuales de los integrantes del hogar en comparación con el año anterior para comprar bienes de consumo duradero, es superior a la del mismo mes del año anterior, ya que las condiciones de la economía en general han sido mucho mejor que en el año 2010.

Como se observa en la gráfica siguiente, la confianza del consumidor en junio y julio ha aumentado, lo que implica que la población mexicana tenemos una percepción mucho mejor de que la situación económica va mejorando.



Para el mes de agosto, la percepción de los consumidores disminuyó **2.1** puntos porcentuales en relación con el mes inmediato anterior.

Indicadores Económicos de México

Sigue avanzando el tiempo y está por concluir el noveno mes de este año 2011 y el ambiente internacional sigue dando de que hablar; nuevamente en el viejo continente, Grecia sigue en espera de recibir el segundo paquete de ayuda económica de casi 160,000 millones de euros por parte de los Ministros de Economía de la Unión Europea, para que pueda cumplir con sus acreedores y evite el anuncio de una suspensión de pagos.

En lo que resta del mes de septiembre, los temas principales seguirán siendo Grecia y la Reserva Federal de Estados Unidos, quienes guiarán el desempeño de los mercados a nivel mundial. Por su parte en México, el pesimismo internacional así como el creciente temor a una desaceleración del sector industrial, trae consigo volatilidad en la Bolsa Mexicana de Valores y en general, en los inversionistas nacionales y extranjeros.

Por otro lado, el peso continuó cayendo desde principios de la semana del 15 de septiembre y cerró por encima de las 13 unidades por dólar; esta situación se presenta debido a la aversión al riesgo en torno a Grecia y la desaceleración económica; depreciándose así en 1.73%, situación que no se presentaba desde agosto del 2010.

Se espera que el peso se recupere a menos que la Reserva Federal traiga consigo buenas noticias, cuando concluya su reunión de política monetaria en la cual se podrían anunciar medidas para apoyar la recuperación económica, como reducir las tasas de interés a largo plazo.

La situación no mejorará hasta no resolverse la crisis en Grecia, ya que el Euro sigue depreciándose y cerró con un descenso de 0.8%.

En el tema de las **Reservas Internacionales** que son una carta de presentación y de respaldo para la economía mexicana ante el resto del mundo, el pasado 15 de septiembre del presente año, se registró en las arcas del Banco de México la cantidad de **136, 057 millones de dólares**, cifra **27.1%** superior en el el mismo lapso de 2010.

Por su parte, las **Remesas Familiares**, durante el mes de julio del año en curso, se ha registrado un ingreso de **1, 897 millones de dólares**, dato superior en **1.3%** comparado con el mismo periodo del año pasado. Para este rubro, se observa que los mexicanos radicados en Estados Unidos cuentan con trabajo y tienen la posibilidad de seguir mandando dólares a sus familiares en México, aunque en menor medida, ya que en ese país, hay signos de que la crisis continuará por lo que resta de este 2011.

En lo que se refiere al Sector **Turismo**, las cifras reportadas de enero a junio de 2011, muestran una **caída de 20.6%** en la balanza turística comparado con igual periodo de 2010. Se continúan realizando actividades a favor de este sector y como muestra de ello, el es fallo a favor de que el Tianguis Turístico se lleve a cabo en otras entidades del país, esperando lograr aumentar el turismo al país.

Finalmente, después de seis meses consecutivos la **Balanza Comercial** en el mes de julio registró un **déficit de 1,1790 millones de dólares**. Con este resultado, en los primeros siete meses de 2011, el saldo de la balanza comercial del país fue superavitaria en 2,161 millones de dólares.

Indicadores Económicos			
Tipo de cambio (pesos/dólar)**	13.18	Dato al 19 de septiembre de 2011	Promedio agosto 2011 11.66
TIIE 28 días	4.78	Dato al 19 de septiembre de 2011	4.82
TIIE 91 días	4.80	Dato al 19 de septiembre de 2011	4.85
CETES 28 días	4.25	Dato al 13 de septiembre de 2011	4.35
Inflación (%)	Agosto 2011	Agosto 2010	
Mensual	0.16	0.28	
Acumulada	0.94	1.89	
Anual	3.42	3.68	
<p>**El tipo de cambio (FIX), es determinado por el Banco de México con base en un promedio de cotizaciones del mercado de cambios al mayoreo para operaciones liquidables el segundo día hábil bancario siguiente y que son obtenidas de plataformas de transacción cambiaria y otros medios electrónicos con representatividad en el mercado de cambios.</p> <p>Fuente: CONCANACO SERVYTUR MÉXICO, Dirección de Comercio Interior, con datos de Banco de México</p>			

Reservas Internacionales (millones de dólares)			
Fecha	A septiembre 15 de 2011	A septiembre 15 de 2010	Var. % anual (2011/2010)
	136,075.7	106,989.0	27.1
Remesas Familiares (millones de dólares)			
Periodo	Julio 2011	Julio 2010	Var. % anual (2011/2010)
	1,897.60	1,871.52	1.3
Producto Interno Bruto (miles de pesos)			
Periodo	2011 Trimestre II	2010 Trimestre II	Var. % anual (2011/2010)
PIB a precios constantes	9,059,060,517	8,767,558,060	3.3
Fuente: CONCANACO SERVYTUR MÉXICO, Dirección de Comercio Interior, con datos de Banco de México			

Sector Externo			
Balanza Comercial			
(millones de dólares)			
Fecha	Julio 2011	Julio 2010	Var. % anual
Exportaciones	27,851.9	23,334.2	19.4
Petroleras	4,503.5	3,405.5	32.2
No Petroleras	23,348.4	19,928.7	17.2
Importaciones	29,030.7	24,364.5	19.1
Petroleras	3,785.8	2,588.6	46.3
No Petroleras	25,245.0	21,775.8	15.9
Saldo	-1,178.8	-1,030.3	14.4
Petroleras	717.7	816.8	-12.1
No Petroleras	-1,896.6	-1,847.1	2.7
No Incluye Maquila			
Fuente: CONCANACO SERVYTUR MÉXICO, Dirección de Comercio Interior, con datos de Banco de México			

Empleo			
Fecha	Trimestre II 2011	Trimestre II 2010	Var. % anual
Población Económicamente Activa (PEA) %	58.4	59.1	-1.1
Ocupada (%)	94.8	94.8	0.0
Desocupada (%)	5.2	5.2	0.0
Periodo	2011 Trimestre II	2010 Trimestre II	Var. % anual (2011/2010)
Sector Informal (número de personas)	13,385,674	13,310,319	0.6
Número de Trabajadores Permanentes y Eventuales asegurados en el IMSS	Agosto 2011 15,104,131	Agosto 2010 14,515,358	Var. % anual (2011/2010) 4.1
Fuente: CONCANACO SERVYTUR MÉXICO, Dirección de Comercio Interior, con datos de INEGI E IMSS			

Información de Interés

En el segundo semestre del año, el sector bancario está realizando un cambio en su estrategia ya que disminuirá la intensidad en los créditos al consumo, la cual fue del 14.3% el primer semestre; e incrementará su presencia en el financiamiento a las PYMES; situación provocada por la desaceleración económica actual.

Así mismo, algunos analistas esperan que exista una mezcla de la cartera de crédito diferente, por lo cual, los bancos buscan créditos menos riesgosos como los que van dirigidos a empresas o gobiernos debido a que tienen certeza de pago del gobierno federal por parte de Nacional Financiera que les brinda una garantía del 60% del financiamiento bancario, lo que los hace más seguros, a pesar de ser menos rentables.

Se espera que las carteras de crédito solo crezcan un 8% y se considera positivo el hecho de que los bancos estén cuidando la calidad de los activos del sector, pero se reconoce que es necesaria la presencia de créditos tanto en hogares como en empresas puesto que es un factor determinante para que la demanda interna se consolide para 2012.

Por otro lado, la moderación en el dinamismo del Producto Interno Bruto pone en riesgo la expectativa de un crecimiento superior al 4.0% a finales de este año. En este aspecto, de acuerdo con cifras del INEGI al segundo trimestre del año, el PIB registró un avance en términos anuales reales de 3.3%, porcentaje que resultó inferior a la estimación de los especialistas del sector privado, el cual era de 3.9%. En términos sectoriales, la actividad agropecuaria mostró un descenso de 3.7% anual real, consecuencia de una menor agricultura, básicamente. Por su parte, el sector secundario registró un crecimiento de 3.4%, lo que resultó ser 1.0 punto porcentual menor al registrado el trimestre previo.

Finalmente, el sector terciario también moderó su ritmo de crecimiento, al reportar una tasa positiva de 3.6%, mientras que el trimestre previo fue de 4.2%.

En este entorno, otro rubro que podría también incumplir las expectativas de los especialistas es la del empleo formal, toda vez que durante agosto pasado se registraron 66 mil 683 nuevos trabajadores urbanos en el IMSS, con lo que el acumulado de los primeros ocho meses del año suma un total de 492 mil 502 empleos generados, lo que significó 22.3% menos a lo contratado en el mismo lapso de 2010. Además, si bien la afiliación de agosto mostró una mejora en comparación con meses previos, no ha sido del todo dinámica, sobre todo cuando habrá que hacer frente al ajuste que se lleva a cabo en diciembre, cuando el número de afiliados se reduce significativamente, por lo que al término del año el empleo formal podría mostrar un aumento de aproximadamente 560 mil personas y no de 637 mil como estiman los especialistas del sector privado. El hecho es que las previsiones van a la baja y la tendencia del empleo formal pareciera vaticinar una creación de menos de 600 mil plazas.

El consumo interno parece estable, pues de acuerdo con el reporte del INEGI, en junio las ventas de los establecimientos comerciales al menudeo tuvieron un crecimiento anual de 4.8%, después de que un mes antes reportaron un avance de solo 1.0%. Incluso, las cifras desestacionalizadas muestran un aumento de 0.73% respecto al mes previo. De los segmentos de ventas al menudeo con mejores resultados durante junio, están los rubros relacionados con la venta de Vehículos de motor, refacciones, combustibles y lubricantes que aumentaron 9.5%, el de Productos textiles, accesorios de vestir y calzado con un aumento de 8.0%, seguidos por los Artículos para el cuidado de la salud con un avance de 6.5%.

Por su parte, las ventas al mayoreo mostraron un avance anual de solo 0.9%. En términos acumulados, las ventas en los establecimientos mayoristas presentaron una variación de 1.6% y en los minoristas de 2.9% en el primer semestre de 2011 respecto a igual periodo de un año antes.

El consumo externo parece perder dinamismo, ya que se observa una moderación en el ritmo de crecimiento, toda vez que de acuerdo con cifras oportunas del Banco de México durante julio el valor de las exportaciones fue de 27,852 millones de dólares, lo que significó un aumento de 19.4% respecto al mismo mes de un año antes, mientras que en junio habían crecido en 21.6%. Por su parte, la importación de mercancías sumó un total de 29,031 millones de dólares, dato que implicó un avance anual de 19.2%. De esta forma, el saldo en la balanza comercial fue deficitario en 1,179 millones de dólares.

Se estima que a finales de 2011 el PIB reporte un crecimiento de 4.0%, mientras que la estimación para el 2012 prevé un avance de 3.9%.

Pronósticos para la Economía Latinoamericana									
País	PIB Real (crecimiento %)			Precios al Consumidor (crecimiento % Dec/Dec)			Cuenta Corriente (mmd)		
	2010	2011	2012	2010	2011	2012	2010	2011	2012
Argentina	9.2	6.6	4.4	10.9	10.6	12.9	3.6	1	-0.9
Brasil	7.5	4.1	4.2	5.9	6.2	5.1	-47.5	-60.1	-74.6
Chile	5.2	6.4	4.9	3.0	4.3	3.2	3.8	1.2	0.1
Colombia	4.3	4.9	4.8	3.2	3.4	3.6	-8.9	-8.4	-9.5
México	5.4	4.0	3.9	4.4	3.2	3.3	-5.6	-7.1	-9.4
Perú	8.8	6.9	6.0	2.1	3.5	2.5	-2.3	-3.6	-4.6
Venezuela	-1.5	2.3	2.8	27.4	28.6	27.8	14.4	23.7	19.6
América Latina 1/	6.0	4.5	4.2	7.3	7.5	7.1	-55.6	-73.4	-104.4
Norteamérica 2/	2.9	2.6	3.1	1.6	3.0	2.1	-519	-556	-567
Europa Occidental 3/	1.8	1.9	1.7	1.7	2.7	2.0	127	194	229
Asia-Pacífico 4/	6.9	4.4	5.8	2.4	3.4	2.8	607	502	505

NOTAS:

1/ Incluye a Argentina, Bolivia, Brasil, Chile, Colombia, Costa Rica, República Dominicana, Ecuador, México, Panamá, Paraguay, Perú, Uruguay y Venezuela

2/ Estados Unidos de América y Canadá.

3/ Alemania, Francia, Reino Unido, Italia, Austria, Bélgica, Dinamarca, Finlandia, Grecia, Irlanda, Países Bajos, Noruega, Portugal, España, Suecia y Suiza.

4/ Resumen de 14 países de la región de Asia Pacífico.

Fuente: Consensus Forecast y CEESP.

Estructura





Dirección de Comercio Interior
Dirección Corporativa de Servicios Institucionales
Septiembre, 2011

Boletín de Comercio Interior, elaborado por Juan José García Díaz Hurtado,
Director de Comercio Interior

Responsables:

- Dirección de Comercio Interior
E-mail: jgarcia@concanaco.com.mx
- Dirección Corporativa de Servicios Institucionales
E-mail: amunguia@concanaco.com.mx

Balderas No. 144, Colonia Centro, Delegación Cuauhtémoc, CP 06070, México, Distrito Federal
Teléfono: (55) 5722-9300 ext. 9425
Visite: www.concanaco.com.mx